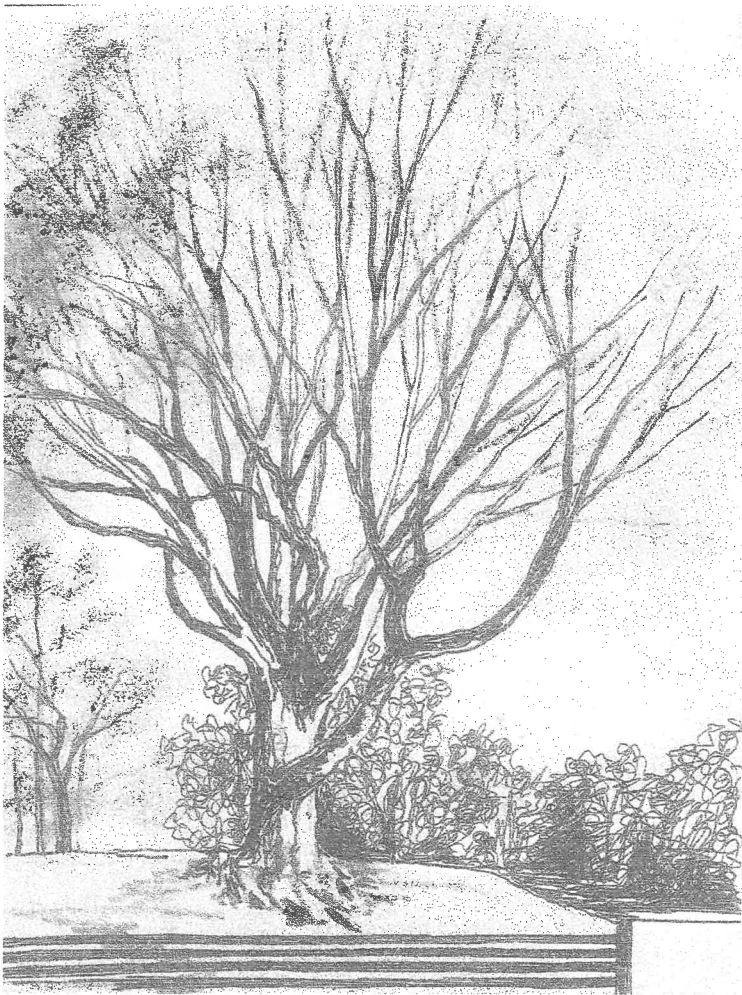


吹田の郷

発行/NPO 法人すいた市民環境会議 会長/小田忠文 ホームページ<http://www3.big.or.jp/~sskk/sskk.htm> 設立/1997年3月15日
事務局/〒564-0062 大阪府吹田市垂水町3丁目8-28-106 中村小夜子 TEL/090-8375-0647 FAX/06-6386-9491 編集/会報委員会
年会費/正会員(個人・団体)1,000円、正会員(法人)10,000円、購読会員1,000円、賛助会員10,000円 郵便振込口座番号/00980-3-28845



目次

1. 表紙
2. 会長コラム 表紙の大木説明
3. 映画「不都合な真実」
4. 吹田操車場跡地について提言
5. 同上 ナショナルトラストなど
6. 生活環境委員会ニュース
7. 大木調査スタート
8. 「吹田くわい」連続講座報告
9. 江坂の彫刻探訪報告
10. 「春を食べる」案内ほか
11. バスツアー、散策会案内ほか
12. 総会案内 編集後記

春夏秋冬

会長 小田忠文

今年2月にパリで国連の「気候変動に関する政府間パネル (IPCC)」が第4次報告書を発表しました。報告書は「20世紀半ば以降の地球温暖化は、ほとんどが人間の営みによって出るCO2などの温室効果ガスに起因する可能性がかなり高くその確率は90%以上である。」そして「今世紀末までに平均気温が最悪6.4度上昇する恐れがある」と指摘。さらに、「異常気象で2億人が難民になる恐れがある」とも書いています。▲日本では、去年は豪雪だったのに今年は暖冬で雪が少なく、去年は9月に延岡市、11月に北海道佐呂間町で前代未聞の竜巻の被害が出ました。2004年には台風が年間10個も上陸するなど、どこかへんです。最近の研究である竜巻をもたらした低気圧は爆発的低気圧(爆弾低気圧)と呼ばれ、ありふれた温帯性低気圧が短時間で急激に成長した結果生じた現象で、その発生も温暖化によるものとわかってきました。▲温暖化すると気候の変動が大きくなる、つまり早ばつと豪雨、酷暑と極寒のように気候が極端に変化し異常気象と言われる現象が常態化し、その被害が増加すると予測されます。▲一方、昨年米アメリカはホッキョクグマを「絶滅危惧

種」に指定する方針を決めたとのことです。地球の温暖化は天候の変化とそれに伴う動植物の生育状況の変化を伴い、ひいては食糧不足をまねくおそれが大きいと考えられます。この食料不足と温暖化による海面上昇で移動を余儀なくされた「気象難民」は2002年ですでに約2500万人(国際赤十字などの報告)とされていますが、報告書では2010年までに倍増し、今世紀末には2億人に達するとしています。▲食糧危機が指摘されるなか、アメリカはエネルギー源を石油からトウモロコシや大豆によるバイオエネルギーに変換すると言い出しました。そのとたん、大豆やトウモロコシの値段が上がりはじめたとのこと。しかも代替エネルギー誕生までに「時間的余裕はあるのだろうか」との疑問の声も聞こえてきます。今世紀末には私の孫達が今と同じ生活レベルを維持できない可能性が大きくなってきたと思われまます。▲当会は、個人のライフスタイルについて「自分のできる範囲で、無理をしないで、CO2削減を」と訴えてきました。しかし、もはや「できる範囲」で納まっている時ではなく、次世代への責任として個人を越えた取り組みを始めなければならない、今がまさに「その時」だと感じます。

※IPCC: Intergovernmental Panel on Climate Change : 気候変動に関する政府間パネル

<表紙の大木>

吹田の大木シリーズ(2)

紫金山公園のアベマキ

紫金山公園の五月が丘側、梅林の近くにあるアベマキです。吹田市内では最も枝振りのよいアベマキです。10年前の調査では幹周210cm、樹高17mありました。周りに木が少ないことから「樹木の王様」と言わんばかりに威風堂々とした大木である。

秋になると大きく丸いドングリを、この木の周辺一面に撒き散らしているの、幼稚園の子供たちが競って拾うほほえましい光景を見たことがある。10年経過した幹周測定で、更に生長していることが明らかになると思われ、本調査が楽しみな木です。

加速する地球温暖化！

映画「不都合な真実」鑑賞のお勧め

副会長 高島耕一郎

今、地球が急激に変化している。北極の氷が融け、白熊の生息環境が激変していることが最近頻りにテレビで放映されています。

昨年制作されたドキュメント映画「不都合な真実」が映画界でも多数の映画賞を受賞し注目されています。

映画は、副大統領時代から「不都合な真実～地球温暖化～」という活動に取り組んでいたアル・ゴア氏の支持者らが制作した。

アメリカ元副大統領で、大統領選ではブッシュに僅差で破れただけの力量を感じさせるプレゼンテーションのわかりやすさと話術の巧みさは抜群です。科学的事実だけを、写真とグラフとゴア氏のおしゃべりだけで引きつけていく内容でした。

地球の温暖化で地球が破滅するのは、そんなに遠い話ではなく、今のままで行くと4～5年で大変なことになる。先進国の中で、97年の京都議定書に署名したが、批准を拒否している国は2つ

でアメリカとオーストラリアだけである。アメリカ資本とそれと結託している政治家が、あれこれ言っただけの利益しか考えないために起こっている現象だとゴア氏は説明しています。

ゴア氏は、そう言う人たちから執拗な攻撃を受けているようです。でも、アメリカで1000回以上もこの講演をしてきました。

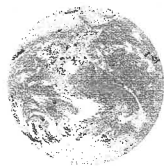
しかし、幾人かの映画関係者と環境団体が「ゴア氏一人の講演回数ではこの「真実」を伝えられる人数は限られている」と考え、「映画にしてもっと多くの人に伝えたい」とこの映画製作に踏み切ったと映画パンフレットには書かれています。

一人でも多くの人に見てもらいたい映画です。「不都合な真実」から目を反らさず、真摯に向き合うことが全ての人に求められています。

映画が本になりました。これもお勧めします。

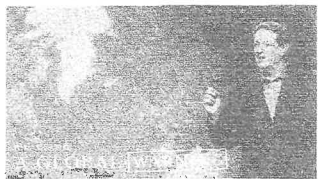
不都合な真実

AN INCONVENIENT TRUTH



アメリカ元副大統領
アル・ゴア
枝廣淳子＝訳

地球のためにあなたが出来る最初の一步は、この事実を知ることだ。



映画「不都合な真実」の書籍版！
1月20日(土) TOHOシネマズが本売セルズにて全国ロードショー

人類の未来のために立ちあがるべき人々に、手元においてもういかに何を開いてほしい本です。
坂本龍一

このままでは人類史上、最悪の惨害がやって来るといふ「不都合な真実」が、あなたに届くべき反響の波——人ひとりには届いていない。
筑紫哲也

とにかくわかりやすい、原因をついてきた気候変動の一端としての備わりの進むべき道しるべになってくれる本だと感じる。
小林武史

地球は人間の伴と同じ、温暖化で起る現象はまさに人体に起る病気、その治療には、私たち 人のACTが必要だ。
横森理香

気がつくというのはいつだって個人的な問題だが、この本は気づきの叩きブロック。
須藤元氣
ランダムハウス講談社

アル・ゴア (Al Gore) 著
枝廣淳子 訳
ランダムハウス講談社

ten things to do 実行すべき 10 の事

Change light

照明を変えよう

Turn off engine

エンジンを切ろう

Recycle more

もっとリサイクルしよう

Check your tires

タイヤをチェックしよう

Use less water

節水しよう

Avoid products with a lot of packaging

過剰包装の製品は避けよう

Adjust your thermostat

温度調節器を正しくセットしよう

Plant a tree

一本の木を植えよう

Be a part of the solution

問題解決の一翼を担おう

Encourage your friends to see An Inconvenient Truth
不都合な真実を直視するよう友人に働きかけよう

(映画のパンフレットより。和文は筆者が翻訳)

吹田操車場跡地について提言

すいた市民環境会議は06年11月の会報誌で会員みなさまに「吹田操車場跡地をどうすることがいいか」と問いました。寄せられた意見をもとに、会の提言を作成して07年1月31日市長に提出しました。

吹田操車場跡地について ～すいた市民環境会議の提言～
吹田市長 阪口善雄 様

す環会第45号 2007.1.31

《22世紀の夢を買いましょう・吹田100年の森構想》

吹田操車場跡地問題に関して、すいた市民環境会議は環境アセスの前段階から提言をするなど、当初から関わってきました。その結果、高架にする計画であった専用道路の大部分が、地表に下りることになり、景観に及ぼす影響が大きく低減されました。

トラックターミナル設置が決定された今、「吹田市の利用可能地をどのようなものにするかによって吹田市民の民度が問われている」と言っても過言ではないでしょう。しかもその評価は50年後、100年後になされるのです。

万国博覧会跡地を経済優先の土地利用としなかったことが今日の豊かな自然公園をもたらし、お金に換算できない莫大な価値を生んできたことは、周知の事実です。

千里ニュータウン開発を契機として吹田市内は都市化に向かい、それ以前にあった吹田の自然環境はほとんどなくなってしまいました。一方、開発から四十余年を経過した千里ニュータウンに新たな緑地環境も育っています。しかし残念ながらその新しい緑地環境にはヒメボタルや里山のような、吹田市の原風景であった姿を見ることができません。

このように一旦開発すると、自然の復元には膨大な時間を要することを20世紀生まれのわれわれは学んできたところです。

この開発に手を染めた20世紀の人間がさらに「次世代のために」と行政案のような開発をすることが本当に「次世代のために」なるのでしょうか。

敢えて手を加えるのなら大半の敷地を森にして、開発の内容は次世代の智慧にゆだねるべきであると考えます。すいた市民環境会議は、吹田操車場跡地の大半を森にする「吹田100年の森構想」を提言します。

その用地取得に当たっては、市民一人ひとりが一定の面積（例えば100平米）を購入し“（個人で土地を登記しない）心の地主”となり、購入した土地は“譲渡不能”とし、吹田市が管理するナショナルトラスト方式を提言します。

理由

① 吹田市JR以南地域の緑被率は、8.2%と非常に少ない。(平成10年・吹田市環境基本計画)しかし、千里ニュータウン地域では、33.8%と緑地が多く、著しい南低北高の状態にある。吹田操車場跡地の大半を森にすると、この格差は少しでも解消できる。

また、JR線路沿いに大緑地帯ができることで、JR利用者も吹田市民にも精神的ゆとりと潤いの効果をもたらす。

② これからは行政も市民もが、率先してヒートアイランド対策を講じる時期である。みどりの森にすることで、地球温暖化防止に寄与することになる。

③ ニューヨークのセントラルパーク、ベルリンのティーアガルデン、東京の明治神宮の森は子々孫々までの宝物であるように、吹田市が管理するナショナルトラスト方式で、市民が作った森は子々孫々までの宝物になる。

④ 吹田市の計画する「基盤部分のみの土地を購入し、他の部分に利用規制をかけ民間に任せる案」は、転売による乱開発など当初の理念が経済環境により左右される危惧がある。千里ニュータウン地域においても、当初の理念を逸脱した開発も見られるようになっていく。みどりの森にして、未来の吹田市民に開発の選択肢を残すべきである。

⑤ 地面を深く掘る必要がなく埋蔵文化財の調査が将来に先送りでき、経費がかからない。100年後には「地面を掘らなくても埋蔵文化財の調査が可能になる」かもしれない。20世紀初頭からの科学技術の進歩を考えたとき、100年先の可能性はまったくの夢物語とは言えない。以上

ナショナル・トラストとは？

今から112年前の1895年にイギリスで3人の市民が「国民のために土地を共有する団体」として創設し、「1人の1万ポンドより、1万人の1ポンド」をモットーに資金を集め、美しい海岸や歴史的遺産などを買い取って保存する市民運動を始めました。市民が自分たちのお金で身近な自然や歴史的な環境を買い取って守るなどして、次の世代に残すという運動です。

ナショナルは「国の」ではなく「国民の」という意味で、国民がお金を出して買った土地をトラスト(信託)するという意味です。

「買い取ってしまったら運動は終わり」ではありません。むしろそれからが、活動の始まりとも言えます。日常の清掃や草刈りからその資金の調達まで、必要な活動は数限りなくあります。そうした活動を楽しみながらできることが、ナショナル・トラスト運動のいいところです。

日本では1964年に鎌倉市の鶴岡八幡宮の裏山が宅地開発されそうになったとき、市民と市が「財団法人鎌倉風致保存会」を設立し、資金を出し合っこの土地の一部を買い取りました。1977年北海道斜里町が「しれとこで夢を買いませんか」と呼びかけた“知床100平方メートル運動”でナショナル・トラスト運動が一躍全国に知れ渡るようになりました。

知床100平方メートル運動

国立公園内とはいえ、一度不動産業者等に渡った土地は乱開発が予想されます。そこで、開拓跡地を保全し、原生林の再生を夢みていた当時の町長がイギリスのナショナル・トラスト運動をヒントにして1977年2月に「しれとこ100平方メートル運動」のスタートを発表しました。土地の買い取りや植樹費用等にあたる金額8000円を一口として、「しれとこで夢を買いませんか」のキャッチフレーズで寄付を募りました。この運動は、自然保護に関心を持つ全国の人々から賛同を得られ、また運動を支援する報道にも後押しされて、各地から寄附金が寄せられました。運動開始から20年、1997年に目標の買取りが終わり、現在も森の再生のための活動と募金が行われています。

天神崎の自然を大切にす会

和歌山県田辺市にある天神崎という磯は珊瑚や熱帯魚も見られる豊かな磯です。後背地の海岸林は腐葉土層が磯に栄養素を補給するとともに、風や雨などによる土砂の海への流入を防ぐ働きをしています。その後背地の海岸林が宅地開発されそうになった1974年、地元の有志がナショナル・トラスト方式で全国から募金し、その後背地の森を取得しています。今日までに約半分の土地を取得しました。



氷が溶けたら
エサがとれない…
ボクら
どうなるの？

生活環境委員会
……NEWS

同封しています。

IPCC第4次報告書の概要

暖かさが不気味な冬。私たちも日々実感し、ニュースは世界各地の気候の異変を伝えます。「地球温暖化」が予想以上の早さで進んでいます。

2月1日に発表されたIPCC第4次報告書の概要は以下のとおりです。

(この会報の2頁「春夏秋冬」でも取り上げています。)

- 地球温暖化は明白である！
- 2100年末の平均気温上昇は2.4~6.4℃。
 - ・北極海では夏に海水が消える。
 - ・各地で異常気象による災害が発生する。
 - ・もし自然エネルギー重視路線に切り替えると1.1~2.9℃に抑えられる。
- 海面は2100年までに18~59cm上昇する。
- 温暖化の原因は自然現象ではなく、人間が引き起こしたと、より断定的な言い方で警告している。

2001年の第3次報告で平均気温は1.4~5.8℃上昇の予測でしたが上方修正されました。地球上の生物に危機が迫っています。猛暑、熱波、豪雨などでたくさんの人が被害に会います。間に合うのでしょうか。

私たちには「次世代への責任」があります。
もっと自然エネルギーを！もっと緑を！

エコプレス

吹田版 環境家計簿

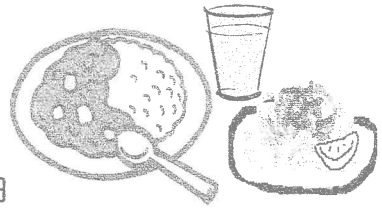
「暮らしのCO₂ダイエット」

コメント書き 始まる

★「暮らしのCO₂ダイエット」ご参加ありがとうございます。今、集まったデータシートのコメント書きが始まっています。送付がまだの方、シートをなくしたという方は市の地球環境課へ連絡お願いいたします。

★暮らしのCO₂ダイエットニュースレター「エコプレス」はこの取り組みの情報誌。関大社会学部の木村ゼミの学生たちが作りました。今回は1月号を同封しています。ご感想をお寄せください！

(CO₂ダイエット参加者の方にはダブルで受け取られた方もおいでかと存じますが、啓発活動にご活用くださるようお願いいたします。)



古江台中学校で**エコ・クッキング!** 1月11日・17日

2006年に市民共同で太陽光発電システムを設置した古江台中学校で、環境学習の一環として2週連続でエコ・クッキングを実施しました。2回合わせて1年生56人が参加しました。

限られた時間で保温調理のカレーと大根を使った旬の野菜サラダを作ります。

保温の時間に「遺伝子組み換え食品」の紙芝居を見て、2学期に実施したライフスタイルチェックにもう一度チャレンジ。

1回目のご飯が足りないぐらいだったので、2回目は1.5倍に！それでもお釜はすっからかん！（いったいどれだけ食べるんだ〜！？）

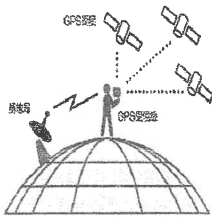
今回は水の使い方、洗い方、ごみの始末まで実際にやってみる体験講座なので、チェックリストに実感が加わりました。感想は「カレーがうまい！」「ふき取るとこんなにきれいになるとは知らなかった」「ペットボトルを買わず水筒を持っていく」「使っていない電気を消す」などなど。これからの生活の中で活かしてほしいな。

スタッフのつぶやき……

…おばちゃんたちもちろん長生きするつもりだけど、きみたちはこれから進む温暖化の中で生きていくだね。

きょうは安全な食材をたっぷり食べながらライフスタイルを考えたけど、これからどうなるんだろ。あらためて思う。私たちおとなには責任がある…





大木調査 2/25 からスタート

生きもの委員会 平 軍二

前号でお知らせの通り 2/25(日)に大木調査をスタートしました。それに先立って実施した第2回予備調査(1/8 万博公園で実施)と新規購入GPSの精度確認テスト(大木が何m離れていたら別の木と確認できるかのテスト)の結果を報告します。

1. 万博公園では大木本数が5倍に!

第1回(11/30)に調査できなかった日本庭園や自然文化園の東側などを調査した結果、クスノキ・メタセコイアなど23本、そして予備調査2回を通じて69本の大木が見つかりました。今回の調査範囲での97年調査結果は14本だったことから5倍増となっています。まだ万博公園を回りきっておらず、万博公園全域を調査すると97年の25本は07年には100本前後になると予想されます。

新しく幹周200cmに到達した木はクスノキ・ケヤキなど日本在来種があるものの、急増しているのはメタセコイア・ユーカリ・プラタナス・カリナポプラ・ヒマラヤスギを中心とする外来種です。

2. 10年間で木の生長・直径10cm増

木の生長度合いは年輪幅で確認できるが、生長の早い木の例で年輪幅5mmの木は、1年に直径+1cm=幹周+3cm生長します。この木は10年で幹周が30cm増加するので、97年調査で幹周170cm以上の木が、07年調査で大木ライン200cmに到達することになります。メタセコイアなどの外来種はこの程度は成長しているようです。

吹田市の主な公園は、昭和40年前後に整備されている。開園当初に樹齢10~20年の木が植樹されたとすると、現時点の樹齢50~60年となるため、「すいたの大木」ラインの直径70cm、幹周200cmに到達する木が出てきつつある。また予備調査を実施した関西大学・千里南公園・万博公園



万博公園で幹周り2mを超える大木が10年で5倍に!

などでは、大木ライン200cmの木の増加とともに、180~190cm台の大木予備軍も多くありました。

3. GPS使用テスト

97年調査では公園などで隣接した大木1本1本の位置はあまり詳しく記述していなかった。大木は3枚ずつ写真を取りスライドで保管したが、うまく見つからなかった。

今回調査に当たっては、10年後、20年後に再調査する場合を見越し、どの木を調査したか解かるようなデータを残す方法としてGPSを検討しています。GPSで表示される緯度経度が、何m離れている木を識別できるかについて、1/28,2/1にテストした結果、15m離れていれば識別可能、5mでは同じ木か違う木か断定することは難しいことがわかりました。GPSで大木位置を表示するとともに、2500分の1地図上にプロットする予定です。

4. 当面の大木調査日程

・3月11日(日) 紫金山公園

集合: 吉志部神社鳥居前

・4月8日(日) 高野台・千里緑地

集合: 佐竹台6丁目バス停

いずれも、集合9:30 解散12:00

その他にも小グループでの調査をおこないます。

詳細は下記ブログよりご確認ください。

(問合せ先: 平 軍二 TEL 06-6877-0648)

5. 大木調査のブログを立ち上げました

当会のホームページともリンクしています。

http://blog.goo.ne.jp/taiboku_2007

調査結果など大木調査に関係する情報をお届けします。また、調査日時・調査場所・調査連絡担当者なども掲載します。調査に参加される場合、確認の上、前もって担当者に連絡し、集合時間に現地においでくださるようお願いいたします。

GPS (Global Positioning System)

衛星から発信される情報を利用して、受信者とGPSの衛星の位置関係を測定し、現在地の緯度・経度を計算するシステムです。ビルや木立の陰等、電波を遮断・反射してしまう場所を避け、できるだけ上空の開けた場所で利用する必要があります。車の位置表示システム、カーナビはGPSの最も一般的な利用例です。

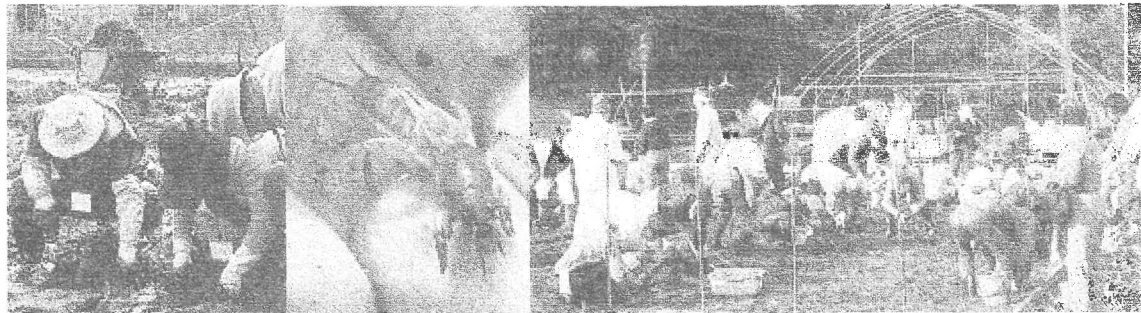
知る・掘る・食べる「吹田くわい」連続講座

- 第1回 吹田くわいとは—歴史と植物の特徴 (11月25日)
(吹田くわい保存会・北村会長のご講演 前号で紹介)
第2回 吹田くわい掘りを体験しよう (12月17日)
第3回 吹田くわいを料理して食べよう (1月28日)

盛況でした！！

学習研修委員会 佐藤和子

第2回『吹田くわい』連続講座は32名が参加して、江坂3丁目でスイタクワイを栽培されている平野さんの田んぼで行われました。どろんこになりながらくわい堀を体験しました。



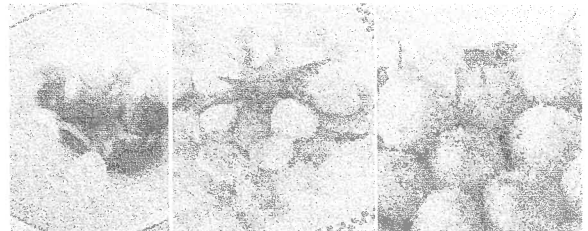
平野さんの説明と実演に続いて参加者全員が田んぼに入り掘りました。冬眠中のオケラも出てきました。

第3回は千里金蘭大学の調理室をお借りして、江坂で掘ったスイタクワイをお料理してホワイトシチュー、チップス、コロッケを作りました。参加者37名でした。25名の男性は手際よく調理してくれました。



エプロン姿の殿方の勇姿が見られました。

3回の講座で延べ110名の参加がありました。吹田くわい保存会、NPO法人吹田環境学習協会、吹田自然観察会、それと当会の4団体が集まって吹田くわい連続講座実行委員会を作って協働して実行できたのが良かったと思っています。また、千里金蘭大学、公園発スローライフ楽しみ塾、吹田市産業労働室、アジェンダ



シチュー・チップス・コロッケ

21すいた、旧西尾家住宅のボランティアの皆様にもご協力いただき有難うございました。この場をお借りしてお礼申し上げます。今後も参加された方と共に、「吹田くわいネットワーク」のような繋がりをもって、「吹田くわい保存活動、吹田くわい栽培地拡大」などのための話し合いを続けていく予定です。より多くの方の参加を期待しています。(問合せ先: 佐藤和子 TEL/FAX 06-6387-2096)

まちのアートを訪ねて 江坂の彫刻探訪

～ダスキン本社ビル→エスコタウン→内環状線→ミスタードーナツカレッジ→アメニティ江坂～

2006.12.9 まちなみ委員 松岡要三

(吹田市まちづくり市民塾 現代美術を愉しもう塾 塾生)

今回の探訪は、現代美術を愉しもう塾との共催でした。江坂はいろいろな彫刻・素晴らしい彫刻と出会える楽しい場所です。アート探訪で出会った作品を紹介します。皆様も訪れてみませんか。

・都会のオアシス・アメニティ江坂の彫刻と近・現代の彫刻美術館「スキュルチュール江坂」

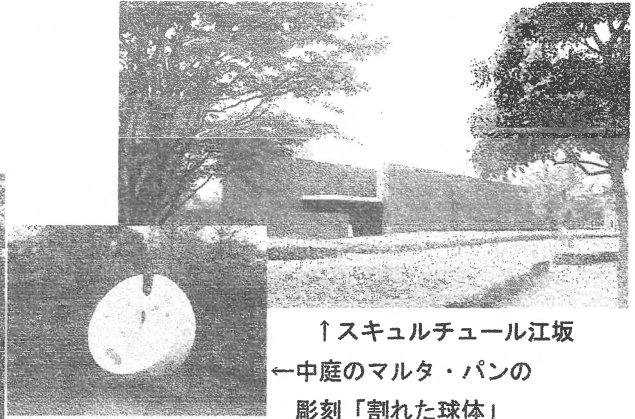
・江坂にも岡本太郎の作品が！



↑ダスキン本社ビル2F 自由空間の陶壁画「みつめあう愛」



カーニバルプラザのお面↑



↑スキュルチュール江坂
←中庭のマルタ・パンの彫刻「割れた球体」

美術館では、近・現代のエッセンス——ロダン、プルーデル、マイヨール、ザッキン、ジャコメッティ、マンズーなどの時代を代表する逸品が見られます。

・江坂に恐竜が！

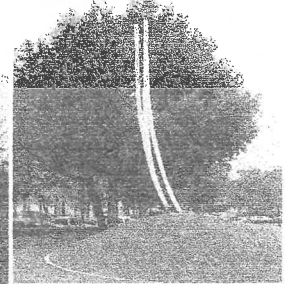
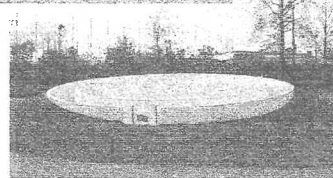


内環状線沿いの店舗の屋上に

・フランスの彫刻家マルタ・パンの設計した三つの彫刻からなるリーニュ・ブランシュ（白い線）の庭



←浮かぶ彫刻
モニュメント↓
↓メイズ（迷路）



・まわるまわる風車 お客様の風をうけて！

「喜びのタネをまこう」を経営哲学として成長したダスキンのミスタードーナツカレッジに、もうひとつの経営哲学を刻む風車（かざぐるま）があります。

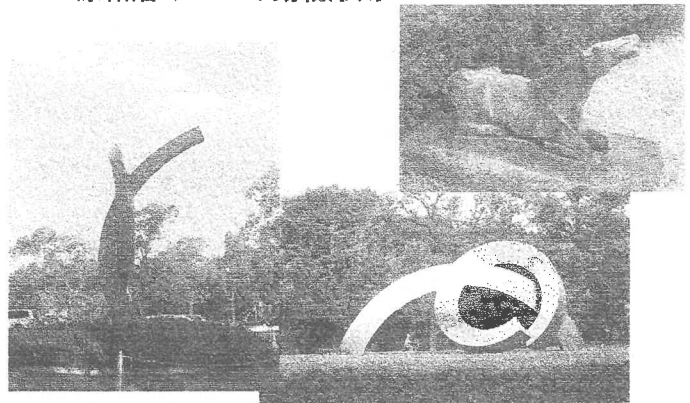


↑新宮晋の虹の鳥



門脇おさむの感謝と祈りの塔（石の風車）↑

・内田晴彦の2つのラウンド・ストラクチャと原祐治の5つの動物彫刻



「春を食べる会」は千里金蘭大学で

生きもの委員会 平 軍二

毎年春に実施して人気の野草試食会は、今年2月に開催したくわい講座「くわいを食べる」で好評だった千里金蘭大学調理室をお借りして、下記により開催します。

- 日時：3月25日(日)9:00~13:30
- 集合：阪急北千里駅改札口
- 野草採取：千里北公園(9:00~10:30)
- 調理：千里金蘭大学(10:30~13:30)
- 参加費：700円
- 持ち物：エプロンなど
- 申込先：中村小夜子 tel 090-8375-0647



どんな野草を食べるのかご心配の方がいると思いますが、ご参考までにいままで調理して食べた野草と、料理名を列記します。

(野草名) オオバコ、カラスノエンドウ、キュウリグサ、コオニタビラコ、スイバ、スギナ、セイタカアワダチソウ、セリ、タネツケバナ、タンポポ、ツクシ、ナズナ、ノゲシ、ノビル、ハコベ、ハハコグサ、ヒメオドリコソウ、ヨメナ、ヨモギなど多数、他にスイタクワイも

(料理名) 花ご飯、菜飯、吸い物、ゴマ和え、辛し和え、酢味噌和え、オムレツ、パンケーキ、てんぷら、サラダなど

06年
調理品

黒豆作り (前号の特別講座報告の補足) 講師の加藤俊二先生より

年末の私の講演を要領よくまとめて下さった執筆者・田中隆三さんに感謝します。しかし、二・三言葉足らずの点や誤りがありますので補足します。

- 1) 「化学では、揚げる、蒸す、濾す、切る事はしない。」とありますが、濾す(濾過)は化学実験の基本操作の一つです。なお、この項は化学実験と炊事とが基本的に同じ操作だということを強調したつもりです。
- 2) 煮詰める限度 煮汁がひたひたになるまで、正確には豆の重量の4倍になるまでです。丁寧に行うには、予め鍋の重さを計っておき、鍋ごとの重さを時々計りながら煮つめます。ガスの火は最弱にしてもすぐ煮詰まりますから、その場合は時々水を差して下さい。

- 3) 古釘の効用 草木染のときの媒染剤と同じです。金属鉄(Fe⁰)と赤錆(Fe⁺³)はほとんど水に溶けませんが、両者が共存している古釘を煮ると、互いに反応してFe⁺²となって水に溶け、これが黒豆の色素と結合して水に不溶となり固定されるのです。少し専門的になりますが。
- 4) 赤キャベツを使ったザウアークラウトの作り方 ザウアークラウト(塩漬けにして発酵させたキャベツでドイツの伝統料理)の正しい綴りは Sauerkraut。ザウアークラウトで卵が青緑色に染まるのは卵がアルカリ性だからです。

2007年イオン（ジャスコ南千里店）・すいた市民環境会議共催

環境学習バスツアー ご案内

人気のゴミ焼却場「舞洲工場」と「大阪南港 野鳥園」

毎年この季節に、ジャスコ南千里店と共催しています。今年はお伽の国のような建物、オーストリアの芸術家で建築家のフンデルト・ヴァッサーがデザインした人気のゴミ焼却場「舞洲工場」と「大阪南港野鳥園」です。豪華な昼食弁当と現地での丁寧な案内が待っています。

【実施日】 2007年 4月 7日（土）（雨天決行）

【行き先】 午前：大阪市大型ゴミ焼却場・舞洲工場 午後：大阪南港野鳥園

【集合】 阪急南千里駅前 ホテルマーレ裏（千里南公園側） 午前8時50分

【参加費】 1500円（中学生以上）小学生以下は800円・

幼児は無料（席なし・弁当なし）交通費、昼食、保険代、講師代すべて含む

【募集人数】 25名（すいた市民環境会議会員とその家族）

【申込先】 佐藤和子 TEL/FAX 06-6387-2096

3月1日～3月10日まで受付（定員になり次第締め切り）

「あろっく吹田」散策会 案内

第28回 片山・豊津コース

メイシアターから泉殿宮、片山公園、大阪ハリスト協会経て阪急豊津駅まで歩きます。大阪ハリスト協会では礼拝堂内部を拝観させていただきます。

・日時：2007年3月10日（土）小雨決行

・集合：9時30分 阪急吹田・メイシアター階段前 ・解散：正午頃 阪急豊津駅

・参加費：会員400円、非会員500円 定員：25名

・申込：3月7日（水）までに大越へ（TEL 06-6382-7769 FAX 06-6382-8697）

第29回 関大・千里山コース

千里寺から千里山神社、第一噴水、千里山キリスト教会など千里山西住宅街と桜並木の素晴らしい千里山団地、千里山東から関西大学を散策します。関西大学では、新入学生でにぎわうキャンパス、昨年完成した凜風館（総合学生会館）などを見学します。

・日時：2007年4月14日（土）小雨決行

・集合：9時30分 阪急千里山駅西改札前

・解散：正午頃 関大 凜風館前

・参加費：会員400円、非会員500円 定員：25名

・申込：4月11日（水）までに大越へ（TEL 06-6382-7769 FAX 06-6382-8697）

「吹田から水辺環境を考える」シンポジウム

～中学校のビオトープ見学と「水辺環境を考える」事例発表会～

【実施日】 2007年3月21日（水・祝）午後1時より

【場所】 古江台中学校（阪急山田駅西へ約15分）

【共催】 大阪自然環境保全協会、
吹田市立古江台中学校、同PTA、
吹田自然観察会、すいた市民環境会議

・無料です。

～～～発表事例～～～

●クラブ活動と学校の取り組み（古中） ●ベニ
イトトンボ調査（吹田自然観察会） ●ピアノ池
ヒメガマ刈り（吹田自然観察会） ●海の観察会
（海のふしぎ観察会） ●古中ソーラパネル設置
の取り組み（すいた市民環境会議ほか）

事務局からのお知らせ

①第8回通常総会は6月17日(日)午後2時から開催します。

場所は市民会館を予定、詳細は次号でお知らせします。

②理事及び監事の立候補、推薦を受け付けます。

今年度は役員の変更期です。会の活動をより充実させ活発にするため新しい方の立候補、推薦を多数期待しています。推薦される場合は事前に本人の了解を得ていただきますようお願いいたします。

条件は「毎月1回(2006年度は第3土曜日午後)開催する理事会に出席できること」です。

定款に記載されている職務は次の通りです。

【理事】理事会を構成し、定款の定め及び理事会の議決に基づき会の業務を遂行する。

【監事】理事の業務執行の状況を監査する。会の財産の状況を監査する。

理事の業務執行の状況または会の財産の状況について意見を述べる。

・受付期間：2007年3月1日～3月31日

・問合せ先・受付：事務局 中村小夜子

(電話：090-8375-0647 FAX：06-6386-9491)

<編集後記>

北の氷がとけて白熊が困っている。

南の島が海に沈み出し住みなれた処を追われようとしている。

豪雨による洪水は人命をうばい、干ばつによる飢餓に苦しんでいる様子が、地球のあちこちにあるようだ。

これらの原因が温室効果ガスによるものといわれて久しい。

対策の1つとして国は排出するガスの規制に懸命だ。

一方で排出されたガスを吸収する方法も併せ考えていただきたいと思う。

5～6年前だったか千里丘周辺を歩きながら吹田も緑が多い地域だと

おどろいたことがあったが、

今はほとんどがコンクリートに化けてしまいつつある。

緑が仲立ちして雨やガスを吸収し空気や水をさわやかにしてくれることは

皆さん既に御承知のはずなのだが、

吹田市も年ごとにコンクリートの面積が増えていってしまう。

このたび環境会議が吹田操車場跡地に

『夢の森』構想(本文4～5ページ)を提案した。

水や空気、そして緑を大切に育てる心を育ていく社会づくりこそ、

子子孫孫への贈り物として最も大事なことだ。

1人でも多くの人達に理解をしていただけたら、

『吹田100年の夢の森』も夢ではないと思う。

(編集長)